

JARDIN POUR POLLINISATEURS

Environnement favorable

Les jardins pour pollinisateurs sont des regroupements de **plantes indigènes et mellifères** de toutes sortes exempts de pesticides. Ils sont une source de **nourriture sécuritaire** et fournissent **un habitat** aux pollinisateurs. Ces jardins pourront faire le bonheur de tous sachant qu'ils créeront des espaces naturels de détente et de relaxation!

Le jardin sera idéalement aménagé dans **un milieu ouvert et exposé au sud**. Ces milieux stimulent l'activité des pollinisateurs et favorisent la croissance de la majorité des espèces végétales d'intérêt pour eux.



Espèces ciblées

Pourquoi aménager un jardin pour pollinisateurs? Un tiers de l'alimentation mondiale dépend du travail des pollinisateurs, alors que ceux-ci sont frappés par la **diminution majeure** d'habitats et de biodiversité végétale. Dans le monde entier, près de **90 % des plantes à fleurs** ont besoin des pollinisateurs pour leur reproduction.

Les jardins pour pollinisateurs sont particulièrement appréciés des **abeilles à miel**, des **abeilles sauvages**, des **papillons** diurnes et nocturnes, de plusieurs **coléoptères**, des **mouches** et de beaucoup **d'espèces d'oiseaux**.



Abeille à miel © Erik Karts



Colibri à gorge rubis femelle © Marie Gayas



Temps de colonisation

La première année peut être un peu plus calme, mais par la suite, si l'emplacement est adéquat, les pollinisateurs seront nombreux!



Coccinelle



Installation

- Préféablement au printemps ou à l'automne
- À l'abri du vent
- Présence d'abris pour les pollinisateurs à proximité (arbres, arbustes, infrastructures humaines, etc.)
- Source d'eau propre peu profonde ou contenant des flotteurs pour éviter la noyade des pollinisateurs à proximité (petit abreuvoir, bain d'oiseau, etc.)

Peu importe l'envergure du projet, les plantations doivent faire le lien avec le paysage adjacent. Le gazon près des plantations ne doit pas être entretenu. Il est important d'éviter d'acheter des végétaux cultivés avec des néonicotinoïdes. Ces insecticides se répandent dans la plante et nuisent à la santé des insectes se nourrissant de ses diverses parties. C'est pourquoi, il est recommandé de s'informer sur les méthodes de culture des plants avant de les acheter.

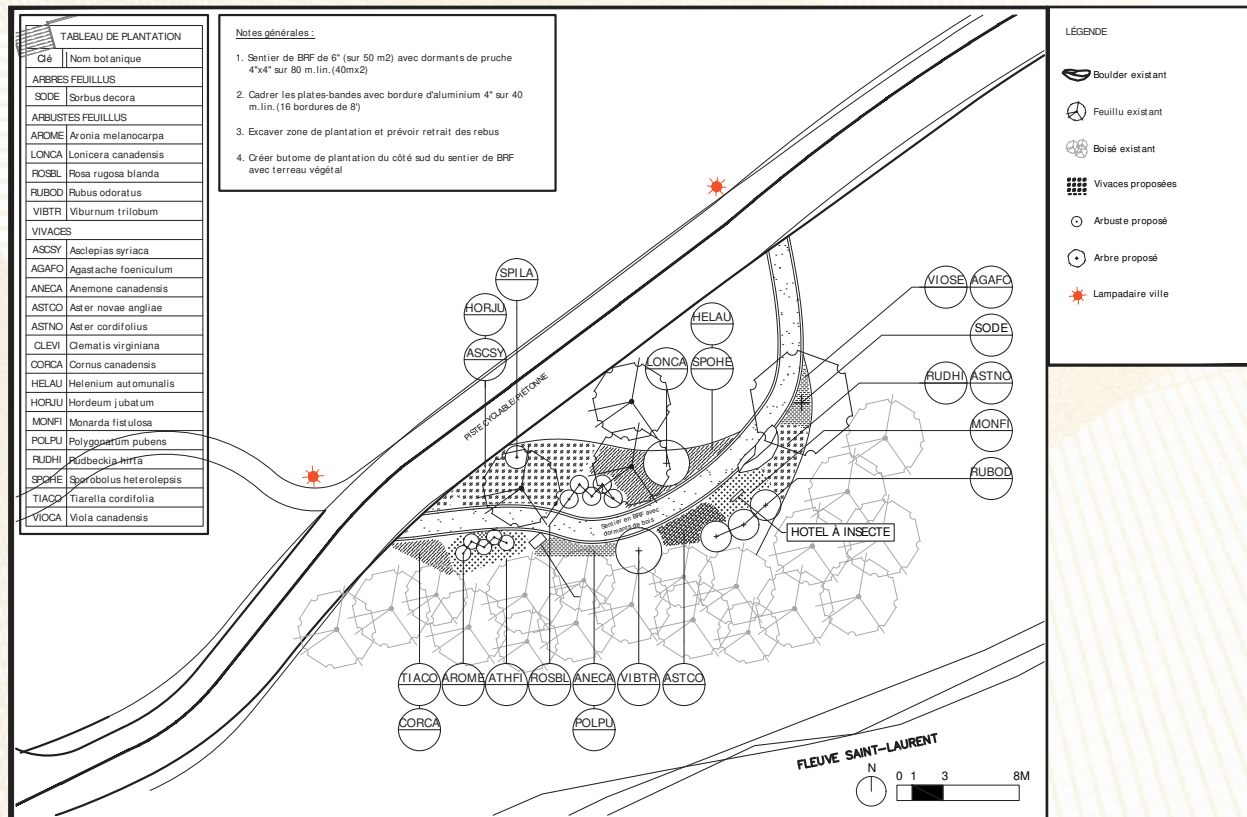


Vulcain © Ian Kelsall

JARDIN POUR POLLINISATEURS



Plan concept



Pour des tableaux synthèses des espèces végétales favorables aux pollinisateurs (herbacées, arbres, arbustes, et autres), consultez Lévesque, J., et A. St-Laurent Samuel, 2016. *Pollinisateurs en milieu agricole : outil d'aide à la décision. Grille diagnostique et feuillets d'accompagnement*. Outil réalisé dans le cadre du projet *Ferme amie des abeilles*. Québec, Nature Québec. Grille diagnostique, 4 p.



Adresses de fournisseurs

Horticulture Aiglon Indigo

332 rang Saint-Joseph
 Lourdes, Québec
 G0S 1T0
 819 385-4509
horticulture-indigo.com
info@aiglonindigo.com

Pépinière Rustique

1614 chemin du Village
 St-Adolphe-d'Howard, Québec
 J0T 2B0
 819 327-2225
pepiniererustique.ca
info@pepiniererustique.ca

Pépinière Aiken

215 chemin England
 Rouyn-Noranda, Québec
 J9Y 0E9
 819 797-3183
pepinieraiken.com
pepaik@cablevision.qc.ca

Pépinière Saint-Nicolas

999 route Marie-Victorin
 Saint-Nicolas, Québec
 G7A 3T5
 418 831-1929
psn3.cominfo@psn3.com

Liste de fournisseurs québécois de plantes indigènes suggérés par la Fédération Canadienne de la Faune :

cwffcf.org/fr/explorer/jardinage-pour-la-faune/plantes/acheter/fournisseurs-de-plantes-indigenes/native-plant-suppliers/pq/

JARDIN POUR POLLINISATEURS



Méthode d'installation

COÛT GLOBAL ESTIMÉ

Modéré à élevé, 100 \$ et plus, plus la main d'œuvre, relatif à la surface du jardin et aux végétaux choisis

TEMPS DE MISE EN PLACE

Relatif à la surface du jardin, prévoir de quelques heures à quelques jours

RESSOURCES HUMAINES REQUISES

Au moins deux personnes, selon la surface du jardin

MÉTHODE

Commencez par déterminer l'emplacement de l'aménagement et y prévoir l'implantation d'une ou plusieurs parcelles de butinage d'au moins 1 m de diamètre, comprenant des plantes de la même espèce. En effet,

ces parcelles de grandes tailles, de forme arrondie, et à proximité les unes des autres, sont plus attrayantes pour les pollinisateurs.

Il vous faudra ensuite prévoir une source d'eau à proximité de l'aménagement et loin d'endroits où des pesticides sont appliqués. Les insectes pollinisateurs ont besoin de s'abreuver dans une source d'eau propre comme des mares, des étangs ou des cours d'eau. La source d'eau peut aussi être une petite fontaine, un bain pour oiseaux, etc.

Choisissez des variétés de fleurs mellifères et nectarifères avec des périodes de floraison successives pour assurer la présence de fleurs du printemps à l'automne. Il est optimal de choisir des espèces avec des inflorescences (en ombelle, en grappe, en épis, etc.) de formes et de couleurs variées pour accroître la diversité de pollinisateurs attirés. L'équipe de Nature Action Québec recommande fortement l'utilisation de végétaux indigènes.

Est-ce qu'il y a de l'espace pour un arbre dans l'aménagement ? Un arbre fournit entre autres un abri aux oiseaux et de la nourriture aux pollinisateurs lors de la floraison. Parmi les arbres qui constituent une importante source de nectar, il y a les tilleuls, les saules, les pommiers, les pruniers et les cerisiers. On peut également sélectionner des arbustes tels que les bleuetiers, les framboisiers et les groseilliers pour intégrer au jardin. Les arbres et les arbustes fournissent un milieu propice à l'hivernation des insectes, car ceux-ci hibernent dans la litière du sol, sous les feuilles tombées à l'automne.



Entretien

FRÉQUENCE

Plusieurs fois par année

PÉRIODE DE L'ANNÉE

Printemps, été et automne

NATURE DE L'ENTRETIEN

- Au printemps, avant l'apparition de bourgeons, il est recommandé de faire la taille des arbres et arbustes si nécessaire seulement. Repérez les branches mortes, malades ou endommagées et coupez près de la base à un angle de 45°.
- Ne pas utiliser de pesticides et/ou d'autres produits susceptibles d'affecter les pollinisateurs au jardin et dans sa périphérie. Les pollinisateurs sont sensibles aux produits chimiques. Utilisez des produits et méthodes écoresponsables pour lutter contre les espèces nuisibles : faitescommechezvous.org/automne/solutions-ecologiques-en-horticulture/.
- Dans la grande majorité des cas, un ménage automnal du jardin n'est pas nécessaire, ni même souhaitable. Il n'est pas problématique de laisser des feuilles mortes et des tiges séchées dans le jardin pendant l'hiver. Au contraire, laisser les tiges et les feuilles mortes au sol permet à une multitude d'organismes d'en bénéficier et de s'y abriter.

Reconnaisances

Créé par Nature-Action Québec avec la contribution de Jennifer De Almeida, biologiste-entomologiste et avec la participation financière de la Fondation de la Faune du Québec, de la Ville de Belœil et de la Ville de Carignan.

